

# ***Printer Administration Utility 4.0***

**Uživatelská příručka**

Verze 2.0



## **Autorská práva**

© 2004-2005 společností Sharp. Všechny práva vyhrazené. All rights reserved. Rozmnožování, přizpůsobování nebo překládání bez Předcházejícího písemného souhlasu je zakázáno, kromě povoleného v autorských právech.

Potvrzení ochrany známek

Sharp® je registrovanou ochrannou známkou společnosti Sharp.

Microsoft® a Windows® jsou registrovanými ochrannými známkami společnosti Microsoft.

Internet Explorer®, Microsoft Word® a Microsoft Excel® jsou registrovanými ochrannými známkami společnosti Microsoft.

Všechny ostatní zde uvedené ochranné známky jsou majetkem jejich vlastníků.

## Obsah

Autorská práva.

Obsah

### Úvod.

Přehled

O této příručce

### Základní provoz

Prohlídka zařízení

Výběr skupin

Počet zařízení

Stav aktualizace

Uspořádání seznamu zařízení

Pozadí hledání

Konfigurace sloupců

Konfigurovat hledání

Konfigurace užitečných odkazů

Vytvořit skupinu zařízení

Odstranit skupinu zařízení

Detaily

Protokol zařízení

Rychlý prohledavač zařízení

Probíhá hledání

Šíření ovladače

Stažení ovladače

Editovat vlastnosti

Nastavení filtru

Vyhledávání rozsahu adres IP

Správa skupin

Úprava skupin zařízení

Síťová nastavení

Server SMTP

Nastavení SNMP

Vyhledávání

Plánované hledání

Bezpečnost

SNMP nastavení hledání

Vyhledávání specifické adresy IP

Začít hledání zařízení

Vyhledávání podsítě

Stav aktualizace

Užitečné odkazy

## **Dodatky**

Co je PAU?

Co je vyhledávání?

Co je MFP (Multi-funkční periferní zařízení)

Řešení problémů



# Úvod.

Vítajte v aplikaci Sharp's Printer Administration Utility 4.0!

Tento softwarový nástroj vám nabízí kompletní, jednoduše použitelné řešení pro přístup, organizování a používání zařízení jako například tiskáren a multifunkčních periferních zařízení, které jsou připojené k vaší síti. Pro správné připojení tiskových zařízení k síti, můžete použít aplikaci Sharp's Printer Administration Utility 4.0 (PAU 4.0), abyste pohodlně zobrazil jejich stav, seskupení a nastavení.

Tato uživatelská příručka popisuje jak používat základní funkce aplikace PAU 4.0. PAU 4.0 se dá také použít s jinými produkty společnosti Sharp, které mohou zahrnovat nové schopnosti aplikace PAU 4.0, a které nejsou v této příručce popisované. Podrobnosti o nových schopnostech můžete nalézt v dokumentaci dodané s vaším produktem Sharp.

## Přehled

S aplikací PAU 4.0 můžete:

### **Monitorovat stav a nastavení vašich tiskových zařízení.**

Můžete monitorovat stav a nastavení všech tiskových zařízení, které jsou připojené k vaší síti, prostřednictvím vašeho webového prohlížeče (Internet Explorer 6.0 nebo Netscape 7.0).

### **Změnit provozní parametry vašich tiskových zařízení.**

Můžete použít omezený počet tiskáren používajících PAU 4.0. PAU 4.0 podporující různé tiskárny Sharp stejně jako SNMP/tiskárna-MIB kompatibilní tiskárny. Počet parametrů, které mohou být nastaveny je závislý na tiskárně.

### **Uspořádejte své tiskárny do skupin.**

Můžete vytvořit skupiny tiskáren, které jsou zapojeny do vaší sítě. Toto vám umožní umístit tiskárny do různých oblastí vaší společnosti s různými řídicím pojetím.

### **Rozdělení ovladačů tiskárny.**

Pro tiskárny Sharp můžete snadno přidělit k nim připojené ovladače směrem k jejich koncovým uživatelům ve vaší společnosti. PAU 4.0 vám umožní znovuobnovit nebo odebrat ovladače k tiskárnám Sharp, které jsou uloženy v databázi ovladačů na webovém serveru. Pomocí e-mailu můžete koncovému uživateli vysvětlit, jak stáhnout a nainstalovat ovladače k tiskárně z webu, aby mohl začít tisknout na tiskárně Sharp.

### **Zápisy o vaší tiskárně.**

Když se změní stav tiskárny, PAU 4.0 vytvoří zápis, který je vám kdykoli k dispozici. Tyto zápisy vám umožní sledovat problémy, které se objevily tak, že můžete určit původ jejich chybnosti nebo užívání.

### **Tvorba užitečných odkazů souvisejících s tiskem.**

PAU 4.0 vám umožní přidávat užitečné odkazy. PAU 4.0 vám umožní jednoduše odkázat na stránky, které mají spojitost s tiskem a tiskovými službami. Pro menší společnosti bez zvláštního webového serveru, PAU 4.0 zajistí spojení k jiným internetovým stránkám nebo dokumentům.

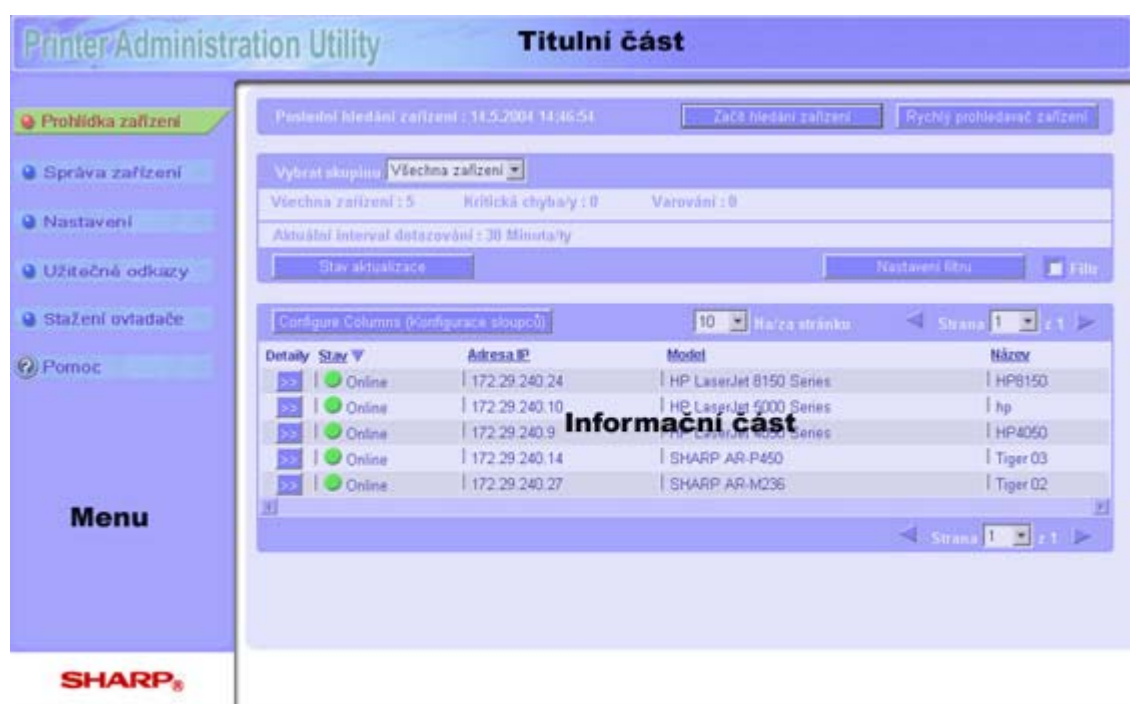
## O tomto průvodci

Tato uživatelská příručka předpokládá základní znalosti operačního systému Windows a internetového prohlížeče, stejně tak jako znalost Internet Explorer 6.0. Uživatelská znalost Internet Information Server (IIS) bude také možná potřebná.

Také se předpokládá, že umíte ovládat na Windows založené systémy v síťovém prostředí a jste schopni ovládat základní funkce prohlížeče, jako je otevření odkazu a orientace včetně internetových stránek.

## Základní provoz

K přístupu do PAU 4.0, otevřete IP address (URL) serveru kde je PAU 4.0. Například když IP address serveru je 192.168.1.102, vložte `http://192.168.1.102/PAU/` do pole "adresa" vašeho prohlížeče. Následně po zadání se objeví stránky PAU 4.0.



PAU 4.0 stránky tvoří tři hlavní části:

Titulní část

Menu

Informační část

## Prohlídka zařízení

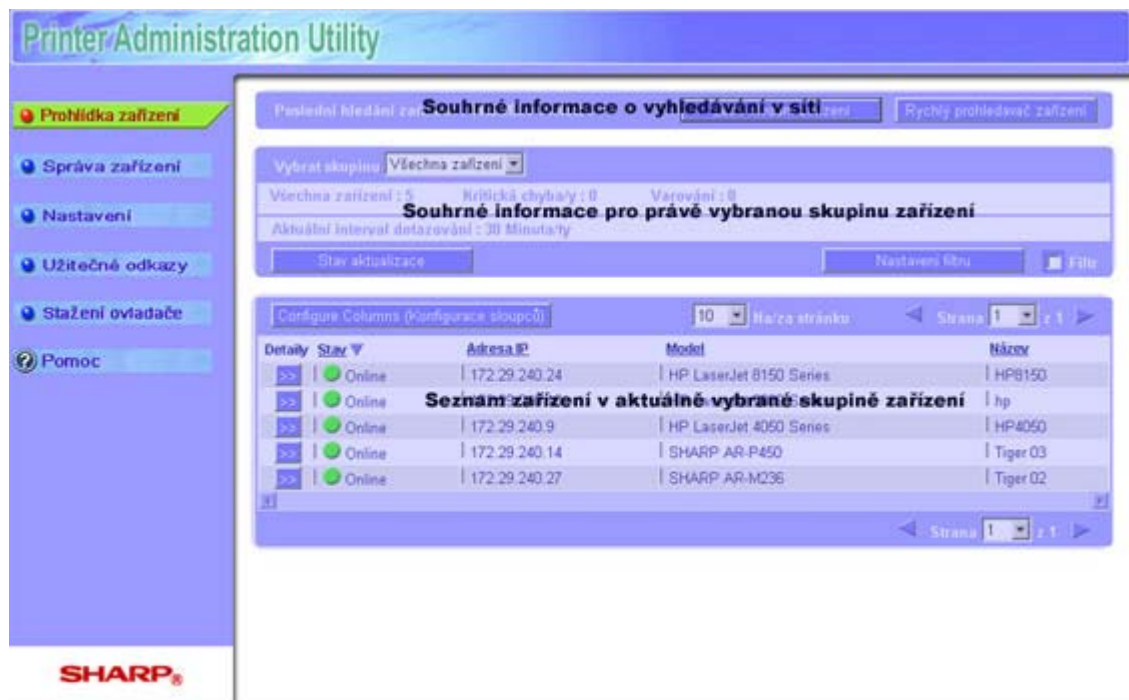
Stránky se objeví vždy, když zadáte PAU 4.0 IP address (URL) a servery jako hlavní pohled na PAU 4.0.

Tato stránka obsahuje nezbytné podmínky pro usnadnění vyhledávání, aktualizace, filtrování a konfiguraci tiskových zařízení, která jsou připojena k vaší síti. Tři rozdílné oblasti tvoří zobrazovanou stránku.

Souhrnné informace o vyhledávání v síti

Souhrnné informace pro právě vybranou skupinu zařízení

Seznam zařízení v aktuálně vybrané skupině zařízení. Obsah seznamu zařízení zobrazení může být kontrolován obojí volbou, Sloupcem i Filtrem.



## Výběr skupin

Zobrazí se displej tiskárny na základě typu skupiny, kterou Vyberteete z možných položek výběru. Když bude vybráno, zobrazí se všechny tiskárny, které jsou ve skupině. Následující skupiny jsou předdefinovány prostřednictvím Printer Administration Utility 4.0:

### Všechny zařízení

Tato skupina obsahuje všechny tiskárny, které byly nalezeny na síti aktuálním průzkumem. Tato skupina nemůže být vymazána.

### Nové zařízení

Tato skupina obsahuje všechny nové tiskárny, které byly nově nalezeny v předchozích sedmi dnech. Tato zařízení zůstanou ve skupině Nová zařízení po dobu maximálně sedmi dnů. Skupina Nových zařízení je tu proto aby rozpoznala nová zařízení, která byla přidána do sítě v posledním týdnu.

### Kritické chyby

Tato skupina obsahuje tiskárny, které měly kritické chyby od doby poslední analýzy stavu

### Neodpovídající

Tato skupina obsahuje tiskárny, které neodpovídají po pokusu o analýzu stavu. Skupina je tvořena zařízeními, která dříve odpovídala, ale nyní neodpovídají na pokusy o analýzu stavu. Jestliže máte uživatelské právo, můžete sami odstranit zařízení z této skupiny. Přestože všechny odstaněné zařízení jsou zároveň vymazány z Printer Administration Utility 4.0 databáze.

Pro vytvoření nové skupiny prosím nahlédněte do sekce "Tvorba nové skupiny

zařízení".

## Počet zařízení

Po vybrání skupiny pro zobrazení se na stránce Zobrazení zařízení zobrazí následující skupina souhrnných informací:

Počet zařízení ve skupině.

Počet zařízení s kritickou chybou.

Počet zařízení s upozorněním.

## Stav aktualizace

Na této stránce je rovněž zobrazen čas posledního vyhledávání v síti. Uživatelé s oprávněním správce mohou zahájit vyhledávání v síti pomocí volby nabídky Spustit vyhledávání zařízení.

Použití tlačítka "Stav Aktualizace" nastartuje operaci aktualizace na pozadí na serveru. Tato operace aktualizuje data okolo zařízení, která jsou už v seznamu zařízení v tabulce Prohlížet zařízení. Tato operace je relativně rychlá.

Použití tlačítka "Spustit Zjištění Zařízení" nastartuje operaci zjištění sítě na pozadí na serveru. Tato operace zkontroluje síť zjištěním, zda jsou nějaká nová zařízení a aktualizuje data o nové a existující zařízení. Tato operace trvá déle než operace "Stav Aktualizace".

Obě Zjištěná Zařízení a Stav Aktualizace mohou být načasovány pro běh mimo špičku.

## Uspořádání seznamu zařízení

Chcete-li seřadit data ve sloupcích, klepněte na text záhlaví sloupce.

## Pozadí hledání

Nástroj PAU podporuje vyhledávání na pozadí, které umožňuje nepřerušované sledování síťových zařízení. Tento nástroj rovněž umožňuje určit interval vyhledávání, který nejlépe vyhovuje požadavkům uživatele.

Pro konfiguraci nastavení funkce Vyhledávání na pozadí je nutné oprávnění správce.

## Konfigurace sloupců

Položku Názvy sloupců, která je zobrazena v seznamu Podrobnosti, lze přidat nebo odebrat pomocí polí Vyloučeno/Zahrnuto na této stránce. Zvýrazněte položku Název sloupce a potom klepnutím na šipku vlevo nebo vpravo položku přesuňte do pole Vyloučeno nebo Zahrnuto.

Ve výchozím nastavení obsahuje seznam Zahrnutá pole vždy čtyři sloupce: Stav, Adresa IP, Model a Název. Tyto výchozí sloupce je možné kdykoli obnovit klepnutím na tlačítko Obnovit výchozí. Chcete-li změnit polohu libovolného názvu sloupce, který má být zobrazen v části Zobrazení zařízení, označte příslušný název v seznamu Zahrnutá pole a potom jej pomocí šipek nahoru a dolů přesuňte na požadované místo.

Po přesunutí požadovaných názvů sloupců na příslušná místa v seznamu Zahrnutá pole klepněte na tlačítko Uložit, aby se změny ihned projevíly.

Můžete se také kdykoli vrátit na stránku Zobrazení zařízení klepnutím na tlačítko Storno. Po klepnutí na tlačítko Storno se v seznamu Zařízení zobrazí pouze naposledy uložené názvy sloupců.



## Konfigurovat hledání

Na této stránce je možné konfigurovat zařízení MFP v síti pomocí uvedených metod vyhledávání.

Klepnutím na tlačítko Vymazat zařízení můžete kdykoli odstranit všechna zařízení MFP z databáze nástroje PAU. Pomocí tohoto tlačítka lze rovněž odstranit uživatelskou skupinu, nastavení řetězců a nakonfigurované informace ovladače.

Konfigurace metod vyhledávání může ovlivnit zatížení sítě. Společnost Sharp doporučuje, aby konfiguraci vyhledávání prováděly pouze zkušené osoby. Výběr skupiny zabezpečení Windows, která má povolený přístup k chráněným funkcím, při instalaci určuje, kdo bude moci konfigurovat vyhledávání zařízení.

### Blokovaná zařízení

Konfigurace blokových zařízení umožňuje určit adresy IP, které nebudou součástí vyhledávání zařízení. Znamená to, že během vyhledávání zařízení nebude na určené adresy IP směrováno žádné vyhledávání v síti. Tuto funkci můžete použít, chcete-li zabránit, aby bylo některé MFP vyhledáno PAU. Pomocí této funkce můžete také zabránit PAU, aby směrovalo vyhledávání zařízení v síti na zařízení, která nejsou MFP. Musíte určit adresy IP, které chcete blokovat, nebo jejich rozsahy. Veškeré konfigurace vyhledávání budou ignorovat adresy IP, u kterých nastavíte blokování, a na těchto adresách IP nebude možné vyhledat žádná zařízení.

Klepnutím na tlačítko Spustit vyhledávání zařízení bude zahájeno vyhledávání zařízení.

## Konfigurace užitečných odkazů

Tato stránka umožňuje vytvořit seznam užitečných odkazů. Na této stránce se rovněž nacházejí ovládací prvky, které umožňují přidávat nové odkazy a odstranit a editovat nakonfigurované odkazy. Chcete-li přidat do databáze PAU nový odkaz, zadejte do příslušných políček název odkazu a adresu URL tak, jak se mají objevit v prohlížeči, a potom klepněte na tlačítko Přidat.

## Vytvořit skupinu zařízení

Zadejte název skupiny zařízení, kterou chcete vytvořit.

## Odstranit skupinu zařízení

Slouží k odstranění skupin zařízení, které byly dříve vytvořeny.

## Detaily

Tato stránka zobrazuje detailní informaci pro vybrané MFP zařízení. Tato stránka také poskytuje možnost menu, které může být použito pro spojení na vybraná MFP zařízení internetových stránek. Detailní informace bude formátována konzistentně pro Sharp zařízení. Pro ne Sharp zařízení budou detaily měnit v závislosti na provedení výrobce.

Uživatelé s oprávněním správce mohou z této stránky provádět aktualizaci stavu.

## Protokol zařízení

Na této stránce je zobrazen protokol zařízení, který obsahuje výstrahy zařízení MFP ve formě souboru protokolu. Některá zařízení MFP mohou odesílat výstrahy podle svého stavu. Tyto výstrahy jsou přijímány a ukládány nástrojem PAU v souboru protokolu.

## Rychlý prohledavač zařízení

Rychlé vyhledání zařízení slouží k vyhledání jednoho zařízení MFP v síti.

Zadejte adresu IP a klepnutím na tlačítko Najít spustíte službu Rychlé vyhledání zařízení. Během vyhledávání se zobrazí stránka s indikátorem průběhu a s tlačítkem Zastavit vyhledávání. Klepnutím na tlačítko Zastavit vyhledávání zastavíte rychlé vyhledání zařízení.

Pokud je zařízení nalezeno, zobrazí se stránka s podrobnostmi zařízení; v opačném případě se zobrazí chybová zpráva.

## Probíhá hledání

Tato stránka se zobrazí po klepnutí na tlačítko Spustit vyhledávání zařízení nebo Rychlé vyhledání zařízení. Klepnutím na tlačítko Zastavit vyhledávání bude vyhledávání zastaveno. Pokud nebyla nalezena žádná nová zařízení, zobrazí se na stránce zpráva Během posledního vyhledávání nebyla nalezena žádná zařízení s tlačítkem Zpět. Klepnutím na tlačítko Zpět se zobrazí stránka Zobrazení zařízení. V případě, že byla nalezena nová zařízení, se zobrazí přímo stránka Zobrazení zařízení.

## Distribuce ovladačů

Tato vlastnost umožňuje administrátorovi vytvořit ovladače dostupné pro stažení a instalaci koncovým uživatelem. Tuto vlastnost podporuje jen distribuce Ovladačů Tiskárny pro Sharp tiskárny. Ovladače Tiskárny od jiného výrobce nejsou podporovány. Ovladače Tiskárny Sharp konfigurované pro stažení s touto vlastností jsou předkonfigurovány s nastaveními tiskárny a jsou předkonfigurovány pro tisk cesty (tj. Ovladač Tiskárny je konfigurován pro tisk přes tiskovou řadu nebo konfigurován pro přímý tisk na tiskárně). Předkonfigurace nastavení tiskárny je ukončena automaticky Printer Administration Utility 4.0. Předkonfigurace tiskové cesty vyžaduje zásah administrátora. Tyto předkonfigurace povolují koncovému uživateli instalovat Ovladače Tiskárny bez asistence administrátora, vyloučením technické náročnosti kroků konfigurace ovladače pro koncového uživatele.

Když poprvé instalujete Printer Administration Utility 4.0, je databáze která má obsahovat ovladače tiskáren prázdná. Ovladače tiskáren musí být dodány do Printer Administration Utility 4.0 databáze ovladačů, předtím než tyto ovladače budou nastaveny pro stahování koncovými uživateli. K přidání ovladačů tiskáren do databáze musí být k dispozici instalační CD nebo soubory s jednotlivými ovladači tiskáren SHARP. Potom co jsou ovladače tiskáren přidány do Printer Administration Utility 4.0, mohou být nastaveny pro práci s jednotlivými tiskárnami Sharp a dány k dispozici pro stahování.

K dispozici jsou 3 volby pro část Distribuce ovladačů

- A) Přidání a Konfigurace Ovladačů Tiskárny
- B) Odstranění ovladačů
- C) Pošli e-mailem sdělení

Pro vstup do menu zvol Nastavení v hlavním sloupci a potom zvol distribuci ovladače.

## A) Přidání a Konfigurace Ovladačů Tiskárny

Tato volba umožňuje uživateli výběr tiskárny a nastavení jejích ovladačů, takže si je koncový uživatel může stáhnout a instalovat.

1) Vyberte zařízení pro které chcete učinit ovladače stahovatelné koncovým uživatelem.

2) Pro zařízení vybrané v kroku jedna Vyberte ovladač, který chcete učinit stahovatelným, (jestliže není ovladač dostupný na seznamu, potom musíte vybrat odkaz "Přidej další ovladače", vložit CD s ovladačem tiskárny které přišlo se zvolenou tiskárnou, zvolit CD-ROM a vybrat další ovladač k instalování do Printer Administration Utility 4.0 databáze).

3) Vyberte popis ovladače, tento popis se objeví na internetové stránce stahování ovladače a na všech e-mailech upozorňujících koncového uživatele na nový ovladač (toto pole může zůstat prázdné).

4) Vyberte cestu pro tisk kterou bude ovladač tiskárny používat (to znamená poslat data k tisku do řady nebo poslat data k tisku přímo do tiskárny)

5) Pošlete e-mailové upozornění koncovým uživatelům, že ovladače tiskáren jsou připraveny ke stáhnutí (tento krok je volitelný). Text e-mailu je připraven v Printer Administration Utility 4.0, ale text může být před odesláním upraven. Printer Administration Utility nemůže použít seznam e-mailů, proto musí být všechny emaily vloženy ručně. (pro práci na tomto, administrátor může poslat emailové upozornění sám sobě, a potom užít vlastní e-mailový klient k přeposlání této zprávy ke koncovým uživatelům). Poslaný e-mail bude obsahovat URL k Printer Administration Utility stránkou pro stahování ovladačů. (Printer Administration Utility 4.0 musí být nastaven správným email serverovým jménem pro vytváření emailových upozornění. K zajištění nastavení emailu serveru Vyberte Nastavení a potom zvol nastavení sítě).

(Opakuj předešlé kroky pro všechny ovladače, které chcete mít dostupné pro vybrané tiskárny)

## B) Odstranění ovladačů

Tato volba umožní administrátorovi znemožnit, aby byly ovladače tiskáren stahovány konečnými uživateli.

1) Vyberte tiskárnu u které chcete znemožnit konečnému uživateli stahování ovladače.

2) Vyberte jeden nebo více ovladačů k odstranění z distribuce.

## C) Pošli e-mailem sdělení

Tato možnost umožní administrátorovi posílání e-mailových upozornění koncovým uživatelům kdykoli byl ovladač nastaven pro distribuci. Tato část umožní administrátorovi (nebo pomoci) lehce pomoci koncovému uživateli s instalací ovladače tiskárny pro určitou tiskárnu. Když se koncový uživatel zeptá jak používat určitou tiskárnu, administrátor (nebo pomoc) může koncovému uživateli zaslat e-mail, který bude obsahovat URL k ovladači určité tiskárny ke stažení. (Printer Administration Utility 4.0 musí být nastaven se správným jménem serveru k odesílání e-mailových upozornění. K uskutečnění nastavení e-mailu serveru Vyberte Nastavení, potom Vyberte síťová nastavení).

## Stažení ovladače

Tato stránka umožňuje stahovat ovladače tiskárny SHARP MFP do klientského

počítače.

Ovladače tiskáren jsou uloženy na webovém serveru nástroje PAU a lze k nim přistupovat prostřednictvím webových stránek a odkazů, které jsou uvedeny v možnosti nabídky Stažení ovladačů. Při použití funkce Stažení ovladačů bude ovladač tiskárny stažen z webového serveru nástroje PAU a nainstalován do klientského počítače. Potom bude ovladač tiskárny nakonfigurován daty s aktuálním nastavením získanými z tiskárny MFP.

Ovladače tiskáren MFP musí být nakonfigurovány pro distribuci dříve, než budou k dispozici ke stažení na této stránce.

## **Editovat vlastnosti**

Na této stránce je uveden seznam vlastností, které je možné upravovat.

## **Nastavení filtru**

Na této stránce lze filtrovat zařízení MFP, která jsou uvedena na stránce Zobrazení zařízení, podle názvů sloupců. Filtrovat lze pouze názvy sloupců, které se nacházejí v polích Zahrnuto a Vyloučeno (sloupec / Vyloučení počtu působení) na stránce Konfigurace sloupců.

## **Vyhledávání rozsahu adres IP**

Při vyhledávání rozsahu adresy IP budou vyhledána a zobrazena na stránce Zobrazení zařízení všechna zařízení MFP, jejichž adresy IP patří do určeného rozsahu. Na této stránce je zobrazen seznam adres IP, které se právě používají pro vyhledávání rozsahu adres IP. Ve výchozím nastavení je tento seznam prázdný. Položky v seznamu Seznam adres IP můžete přidávat nebo odstraňovat pomocí tlačítek Přidat nebo Odstranit. Chcete-li přidat položky do seznamu Seznam adres IP, zadejte do příslušných políček počáteční a koncovou adresu IP a potom klepněte na tlačítko Přidat. Chcete-li odstranit položky ze seznamu Seznam adres IP, označte požadovanou adresu IP a potom klepněte na tlačítko Odstranit.

Klepnutím na tlačítko Storno zavřete stránku Konfigurace vyhledávání rozsahu adres IP a vrátíte se na stránku Konfigurace vyhledávání. Vytvořenou položku lze odebrat pomocí tlačítka Odstranit. Klepnutím na tlačítko OK po přidání položek stránku zavřete.

Během vyhledávání rozsahu adres IP nelze měnit žádné nastavení konfigurace. K provádění změn je navíc nezbytné oprávnění správce.

## **Správa skupin**

Na této stránce je zobrazen seznam voleb, které umožňují vytvářet, upravovat nebo odstraňovat skupiny zařízení nástroje PAU. Klepněte na příslušnou volbu a postupujte podle zobrazených pokynů.

Vytvořit skupinu zařízení: Tato volba slouží k vytvoření nové skupiny pro množinu zařízení. Při vytvoření nové skupiny postupujte podle následujících pokynů:

Krok 1: Zadejte název skupiny zařízení, kterou chcete vytvořit.

Krok 2: Zvolte zařízení, která chcete do skupiny zahrnout.

Krok 3: Nakonfigurujte aktualizaci stavu zařízení ve skupině.

Krok 4: Nakonfigurujte výstrahy e-mailem pro zařízení ve skupině.

Krok 5: Zadejte e-mailové adresy, na které mají být výstrahy odesílány.

Upravit skupinu zařízení: Tato volba slouží k úpravám konfigurace existující skupiny

zařízení. Mezi změny, které můžete s existujícími skupinami provádět, patří:

Změnit název skupiny: Slouží k požadované změně názvu skupiny.

Přidat zařízení: Slouží k přidávání dalších zařízení do vybrané skupiny.

Odstranit zařízení: Slouží k odstraňování zařízení z vybrané skupiny.

Změnit stav aktualizace: Tato stránka je použita pro změnu intervalu stavu aktualizace pro specifickou skupinu MFP. Intervalu stavu aktualizace je časová perioda používaná PAU pro volbu MFP a přebírá aktualizaci na svůj stav. Pokud zaškrtnete pole "použít standardní nastavení", pak je použit interval stavu aktualizace ze skupiny Všechna Zařízení. Standard pro skupinu Všechna Zařízení není nikdy zvolen pro stav. Pokud chcete stav pro všechna MFP v síti periodicky aktualizovat, budete potřebovat modifikovat skupinu Všechna Zařízení nastavením intervalu stavu aktualizace na požadovanou hodnotu. Interval stavu aktualizace pro MFP bude limitován vysokou frekvencí aktualizace skupin, kterých je členem. Nadměrný stav aktualizací nebude proveden pro MFP, které jsou členy 2 nebo více skupin. Prosím poznamenejte si, že pokud nastavíte frekvenci intervalu pro stav aktualizace na Všechna Zařízení skupiny, bude PAU generovat častý síťový provoz. A dobrý způsob jak blíže kontrolovat stav z MFP, než jiní vytvoří skupinu zařízení pro MFP, které chcete blíže kontrolovat. Můžete pak nastavit interval stavu aktualizace pro tu skupinu k vyšší frekvenci. To ponechá vytížení sítě na minimu. Tam je několik možností hlasování pro skupinu. Žádný stav aktualizace znamená, že zde nebude automaticky proveden stav aktualizace pro skupinu. Hybridní volba Sharp MFP znamená, že způsobilé zasílání SNMP dat bude zvoleno v rozdílném poměru (ideálně méně často) než MFP, které nejsou způsobilé k zasílání dat. Pokud je hybridní volba použita pak data způsobilých MFP by mohla být konfigurována pro zasílání SNMP dat na IP adresu serveru kde běží Printer Administration Utility 4.0. Konfigurace dat je provedena přes internetovou stránku MFP. Printer Administration Utility 4.0 nekonfiguruje MFP při odeslání záložek SNMP.

Poznámka: Čtyři systémové skupiny mají omezenou možnost úprav. Mezi systémové skupiny patří: Všechna zařízení, Nová zařízení, Kritické chyby a Neodpovídá.

Výstrahy e-mailem: Zaškrtnutím políčka Zakázat e-mail zabráníte odesílání oznámení e-mailem. Klepnutím na tlačítko Další po vybrání podmínky výstrahy se otevře stránka s výzvou k zadání e-mailové adresy příjemce výstrahy. Při splnění podmínky bude výstraha e-mailem odeslána.

Odstranit skupinu zařízení: Slouží k odebrání skupiny definované uživatelem.

## Úprava skupin zařízení

Na této stránce lze upravit název skupiny a přidávat nebo odebírat zařízení ze skupiny.

## Síťová nastavení

### Server SMTP

Aby bylo možné používat e-mailové funkce, je třeba nejprve na této stránce zadat server SMTP (Simple Mail Transfer Protocol). Bez zadání názvu serveru SMTP nebudete moci přijímat e-maily s výstrahami nebo informacemi o ovladačích. Tlačítko Kontrola poštovního serveru slouží k ověření platnosti serveru SMTP. Pro správnou funkci je třeba zadat údaj Odesílatel.

## Nastavení SNMP

Na této stránce jsou uvedena aktuální nastavení pokusů a časového limitu SNMP. Tato nastavení můžete změnit zadáním požadovaných informací do příslušných textových polí. Klepnutím na tlačítko Použít nová nastavení uložíte. Při provádění všech následujících vyhledávání a nastavených operací budou použita nová nastavení.

## Vyhledávání

### Plánované hledání

Na této stránce jsou uvedena aktuální nastavení plánovaného vyhledávání. Chcete-li tato nastavení změnit, musíte nejprve klepnout na přepínač Ano, povolit plánované vyhledávání. V poli Interval opakování lze zadat novou frekvenci vyhledávání a v poli Spuštění vyhledávání nové časy spuštění vyhledávání. Klepnutím na tlačítko Uložit položky uložte.

Klepnutím na tlačítko Storno můžete stránku Konfigurace plánovaného vyhledávání kdykoli zavřít a vrátit se na stránku Konfigurace vyhledávání.

### Bezpečnost

Na této stránce je zobrazen seznam zařízení s řetězcí Nastavit komunitu a Načíst komunitu.

### SNMP nastavení hledání

Na této stránce jsou uloženy a zobrazeny řetězce Načíst komunitu, které uživatel vkládá do seznamu Seznam známých načtených řetězců. Řetězce Načíst komunitu se používají během vyhledávání k načtení nastavení ze zařízení. Pokud je řetězec načtení zařízení jiný než výchozí, budou z tohoto seznamu použity řetězce Načíst komunitu. Pokud je řetězec načtení jiný, než výchozí, a pokud se v seznamu nenachází, nebude možné provést vyhledávání.

Chcete-li přidat řetězec Načíst komunitu do seznamu Seznam známých načtených řetězců, zadejte jej do pole Zadat řetězec načtení SNMP a klepněte na tlačítko Přidat. Chcete-li odstranit řetězec Načíst komunitu ze seznamu Seznam známých načtených řetězců, označte požadovaný řetězec a potom klepněte na tlačítko Odstranit. Klepnutím na tlačítko OK se vrátíte na předchozí stránku. Když řetězec Načíst komunitu úspěšně vyhledá zařízení, nebude pro vyhledání stejného zařízení použit žádný jiný řetězec Načíst komunitu v seznamu.

Klepnutím na tlačítko Storno můžete stránku Konfigurace vyhledávání SNMP kdykoli zavřít a vrátit se na stránku Konfigurace vyhledávání.

### Vyhledávání specifické adresy IP

Vyhledáváním specifické adresy IP lze zjistit, zda zařízení MFP na určené adrese IP existuje. Tento způsob vyhledávání je označován jako vyhledání jednoho zařízení. Na této stránce je zobrazen seznam adres IP, které se právě používají pro vyhledávání specifické adresy IP. Ve výchozím nastavení je tento seznam prázdný. Chcete-li přidat adresu IP do seznamu Seznam adres IP, zadejte ji do pole Adresa IP a potom klepněte na tlačítko Přidat. Chcete-li odstranit adresu IP ze seznamu Seznam adres IP, označte požadovanou adresu IP a potom klepněte na tlačítko Odstranit.

Klepnutím na tlačítko Storno zavřete stránku Konfigurace vyhledávání specifické

adresy IP a vrátíte se na stránku Konfigurace vyhledávání. Klepnutím na tlačítko OK po přidání položek stránku zavřete.

Během vyhledávání nelze měnit nastavení konfigurace vyhledávání specifické adresy IP. Ke změně nastavení je navíc nezbytné oprávnění správce.

## **Začít hledání zařízení**

Vyhledávání v síti slouží k vyhledání zařízení MFP v konkrétní síti. Mezi typy vyhledávání podporované nástrojem PAU patří:

Vyhledávání podsítě

Vyhledávání rozsahu adres IP

Vyhledávání specifické adresy IP

Nástroj PAU rovněž podporuje vyhledávání pomocí různých protokolů, například SNMP.

Klepnutím na tlačítko Spustit vyhledávání zařízení bude zahájeno vyhledávání. Během vyhledávání se zobrazí stránka s indikátorem průběhu a s tlačítkem Zastavit vyhledávání. Klepnutím na tlačítko Zastavit vyhledávání lze vyhledávání zastavit.

Před zahájením vyhledávání je třeba nakonfigurovat alespoň jeden typ vyhledávání. Pokud nenakonfigurujete žádný typ vyhledávání, zobrazí se chybová zpráva.

## **Vyhledávání podsítě**

Vyhledávání podsítě slouží k vyhledávání všech zařízení MFP v síti s určenou maskou podsítě a adresou IP. Na stránce Vyhledávání podsítě jsou uloženy a zobrazeny masky podsítě a adresy IP, které uživatel vkládá do polí Adresa IP a Maska podsítě. Chcete-li přidat masku podsítě a adresu IP do seznamu, zadejte je do příslušných polí a potom klepněte na tlačítko Přidat. Chcete-li odstranit masku podsítě a adresu IP ze seznamu, označte požadované adresy potom klepněte na tlačítko Odstranit. Klepnutím na tlačítko OK se vrátíte na předchozí stránku.

Klepnutím na tlačítko Storno můžete stránku Konfigurace vyhledávání podsítě kdykoli zavřít a vrátit se na stránku Konfigurace vyhledávání.

Během vyhledávání nelze měnit nastavení vyhledávání podsítě. Ke změně nastavení je navíc nezbytné oprávnění správce.

Podsít je označena maskou a adresou IP, která do podsítě patří. Můžete vybrat poslední tři oktety masky podsítě a potom zadat adresu IP v podsíti.

## **Stav aktualizace**

Při každém použití této funkce bude zaktualizován stav všech zařízení MFP, které se nacházejí v aktuálně vybrané skupině zařízení. Během aktualizace stavu se zobrazí zpráva Probíhá aktualizace stavu a tlačítko Zastavit aktualizaci stavu. Klepnutím na tlačítko Zastavit aktualizaci stavu můžete aktualizaci ukončit.

## **Užitečné odkazy**

Na této stránce je uveden seznam užitečných odkazů, které jste přidali ze stránky Konfigurace užitečných odkazů.

## **Dodatky**

### **Co je PAU?**

PAU (Printer Administration Utility) je na síti založený administrátor, který se používá pro nalézání zařízení na síti. Používáním Printer Administration Utility 4.0 můžete: Vytvořit skupiny zařízení, která mohou být řízena nezávisle na ostatních tiskárnách na síti.

Konfigurovat různé metody vyhledávání.

Konfigurovat užitečné odkazy.

Distribuovat ovladače tiskáren SHARP.

Určovat frekvence vyhledávání, atd.

Vzhledem k tomu, že se nástroj PAU spouští na webovém serveru, lze k němu přistupovat z libovolného místa v síti.

### **Co je vyhledávání?**

Objevování je proces nalézání tiskáren v určité síti používající následující procesy.

Vyhledávání podsítě

Vyhledávání rozsahu adres IP

Vyhledávání specifické adresy IP

Printer Administration Utility 4.0 pouze zaznamenává tiskárny, které implementují SNMP jako standart řízení zařízení. (Standart tiskáren MIB)

### **Co je MFP (Multi-funkční periferní zařízení)**

Tiskárny skvěle zlepšily komunikační proces v obchodě kombinací tisku, kopírování, scanování a funkcemi faxu.

### **Řešení problémů**

Tato sekce odpovídá na některé dotazy ohledně PAU části.

#### **Co je plánovaná aktualizace stavu a jak se používá?**

Aktualizace stavu je získávání informací ze zařízení a jejich vkládání do databáze nástroje PAU. Informace ze zařízení MFP jsou uloženy na serveru PAU v databázi, která se aktualizuje pouze při aktualizaci stavu. Aktualizace stavu lze provádět automaticky nebo ručně. Automatické aktualizace stavu lze nakonfigurovat tak, aby byly informace o MFP v pravidelných intervalech obnovovány.

#### **Jak lze co nepodrobněji sledovat konkrétní tiskárnu?**

Pomocí funkce skupin intervalu aktualizace stavu lze konkrétní zařízení aktualizovat častěji, než ostatní zařízení. Použitím možnosti Správa zařízení -> Vytvořit skupiny lze vytvořit skupinu s jedním nebo více zařízeními, které je třeba sledovat podrobně. Během vytváření skupiny určete časový interval kontroly stavu zařízení ve skupině.

#### **Co jsou e-mailové výstrahy?**

E-mailové výstrahy představují dodatečný způsob podrobného sledování stavu skupiny zařízení. Při vytváření skupiny vyberte stavové podmínky, na které chcete být upozorňováni. Potom vyberte e-mailovou adresu osoby nebo osob, které mají



být o těchto stavových podmínkách informovány. Jestliže ve stavu zařízení nastaven některá z chybových podmínek, nástroj PAU odešle e-mailovou výstrahu.

### **Jako používat funkci stahování ovladačů?**

Funkce distribuce ovladačů může být velice užitečná pro sítě, které nepoužívají tiskové servery. Uživatelé mohou stahovat ovladače pro tiskárny SHARP, které jsou připojeny k síti a nakonfigurovány v nástroji PAU pro stahování.

### **Jak přidávat ovladače tiskáren do databáze nástroje PAU?**

Chcete-li přidávat ovladače tiskáren přejděte na stránku Nastavení -> Distribuce ovladačů. Pro tuto operaci je třeba mít oprávnění pro používání chráněných funkcí. Klepněte na tlačítko Konfigurace ovladačů, vyberte tiskárnu, kterou chcete přidat a klepněte na tlačítko Přidat další ovladače. Zadejte cestu k umístění disku CD-ROM s ovladači tiskáren nebo místo v síti, na které byly ovladače zkopírovány. Po zadání cesty k umístění souborů ovladačů klepněte na tlačítko Najít ovladače. Nástroj PAU prohledá adresáře v určeném umístění a zjistí, které ovladače lze stáhnout. Zobrazí se seznam ovladačů, ze kterého je možné vybrat vždy jednu položku najednou. Po přidání může ovladače stáhnout každá osoba s webovým prohlížečem pomocí funkce nástroje PAU Stažení ovladačů.

### **Jak nastavit ovladače tiskáren?**

Ovladače tiskárny stačí přidat do nástroje PAU pouze při počáteční konfiguraci. Po přidání ovladačů do nástroje PAU může několik tiskáren stejného modelu sdílet stejné ovladače. Každá tiskárna bude nastavena samostatně pomocí tlačítka Konfigurace ovladačů.

### **Proč nelze přidat do nástroje PAU všechny ovladače?**

Do nástroje PAU lze pro distribuci přidat ovladače tiskáren Sharp, které jsou kompatibilní s Průvodcem přidáním tiskárny Microsoft.

### **Jak nastavit vyhledávání zařízení v několika podsítích?**

V dialogovém okně Správa zařízení -> Konfigurace vyhledávání -> Hledání v podsítích nakonfigurujte vyhledávání tiskáren ve více podsítích. Pomocí dalších možností konfigurace vyhledávání lze dále zúžit rozsah vyhledávání zařízení prováděné nástrojem PAU.

### **Je nástroj PAU 4.0 kompatibilní s funkcemi usnadnění Microsoft?**

Ano, na základě testování nástroje PAU 4.0 bylo zjištěno, že je kompatibilní s funkcemi usnadnění Microsoft v podporovaných operačních systémech.

### **Bude nástroj fungovat s programem pro čtení obrazovky?**

Existuje řada programů pro čtení obrazovky a PAU 4.0 není 100% kompatibilní s žádným z nich. Byl testován na programu JAWS for Windows, verze 4.5 a 5.0. Nástroj PAU 4.0 může používat pokročilý uživatel programu JAWS for Windows.

### **Je možné s nástrojem PAU 4.0 používat vlastní předlohy stylů?**

Pokud váš prohlížeč umožňuje nahradit výchozí předlohy stylů vlastními, můžete vyzkoušet, jak budou fungovat. Výsledky se mohou velice lišit v závislosti na použité předloze.

### **Všiml jsem si, že když vybírám možnosti v rozevíracích nabídkách, tak se aktualizuje obrazovka? Kam zmizí ukazatel? Jak tomu lze zabránit v programu pro čtení obrazovky?**

Aktualizací obrazovky program poskytuje určité typy nových informací. Je možné, že

použitý program pro čtení obrazovky umožňuje aktualizaci obrazovky potlačit nebo upravit. Do zaktualizování obrazovky nebudou k dispozici některé nové informace. Chcete-li znát místo, kde se ukazatel nachází po aktualizaci obrazovky, pak je to v horní části aktuálního okna.

### **Jak Printer Administration Utility 4.0 upravuje nabídku dat, aby byla srozumitelná?**

Většina tabulek je opatřena komentovaným úvodem. V tomto úvodu je vysvětlen účel tabulky a rozložení dat. Nejprve budou v tabulkách načítána záhlaví sloupců ve směru zleva doprava. Potom následují data v řádcích ve směru zleva doprava. Prázdné buňky budou vynechány. U každé buňky bude nejprve načteno záhlaví sloupce. Název záhlaví bude uveden slovem 'obrázek'. Toto slovo je nezbytné, aby bylo možné záhlaví načíst. Potom budou načtena data v buňce. Je-li váš program pro čtení obrazovky vybaven nastavením pro rozpoznávání tabulek, můžete jej použít. Vzhledem k tomu, že nástroj Printer Administration Utility 4.0 používá také některé tabulky ve vzhledu stránky, povolte v programu pro čtení obrazovky pouze zpracovávání tabulek s daty.

### **Jak je to s daty a časy? V jakém jsou formátu?**

Datumy mají následující formát: dd/mm/rrrr. Některé programy pro čtení obrazovky umožňují číst tento formát jako číslo nebo jako vyslovené datum. Časy mají následující formát: hh/mm/ss dop. (nebo odp.) Jednomístná čísla budou uvedena nulou.

### **Jaká je obecná struktura nabídek nástroje PAU 4.0?**

Vzhledem k tomu, že šest tlačítek hlavní nabídky se vždy zobrazuje na levém okraji, musí váš program pro čtení obrazovky pracovat pouze s jedním rámcem. Mezi šest tlačítek nabídky patří (nalevo, shora dolů):

- Prohlídka zařízení
- Správa zařízení
- Nastavení
- Užitečné odkazy
- Stažení ovladače
- Pomoc

### **Program pro čtení obrazovky zjistil dva rámce. Proč používám pouze jeden?**

Váš program pro čtení obrazovky zjistil dva rámce, protože existuje jeden skrytý rámec na pozadí. Tento rámec ovšem nebudete používat ani s ním přímo pracovat. Na odkazy na druhý rámec neberte ohled.

### **Jaké nastavení podrobností je nejvhodnější?**

Nástroj PAU 4.0 používá skripty na pozadí. Pokud je program pro čtení obrazovky vybírání a načítání, bude pravděpodobně třeba zkusit nastavení podrobností zmenšit nebo změnit.

### **Jak lze nejvýhodněji používat tlačítka s obrázkem?**

Většina tlačítek v nástroji PAU 4.0 jsou obrázky s textem. V závislosti na možnostech programu pro čtení obrazovky můžete zkusit nastavení typu 'číst text tlačítka'. Zkoušením najdete nastavení, které vám bude nejlépe vyhovovat. Existuje pouze jedno tlačítko bez textu. Na stránce Zobrazení zařízení, na začátku každého řádku tabulky s nalezenými zařízeními MFP, existuje sloupec s tlačítkem

Podrobnosti. Toto tlačítko s obrázkem slouží pro zobrazení podrobných informací o daném zařízení MFP. Text tlačítka jsou označena dvěma symboly 'větší než' - ">>". Program pro čtení obrazovky toto tlačítko pravděpodobně přečte jako "větší větší".

JAWS je registrovaná obchodní značka Freedom Scientific